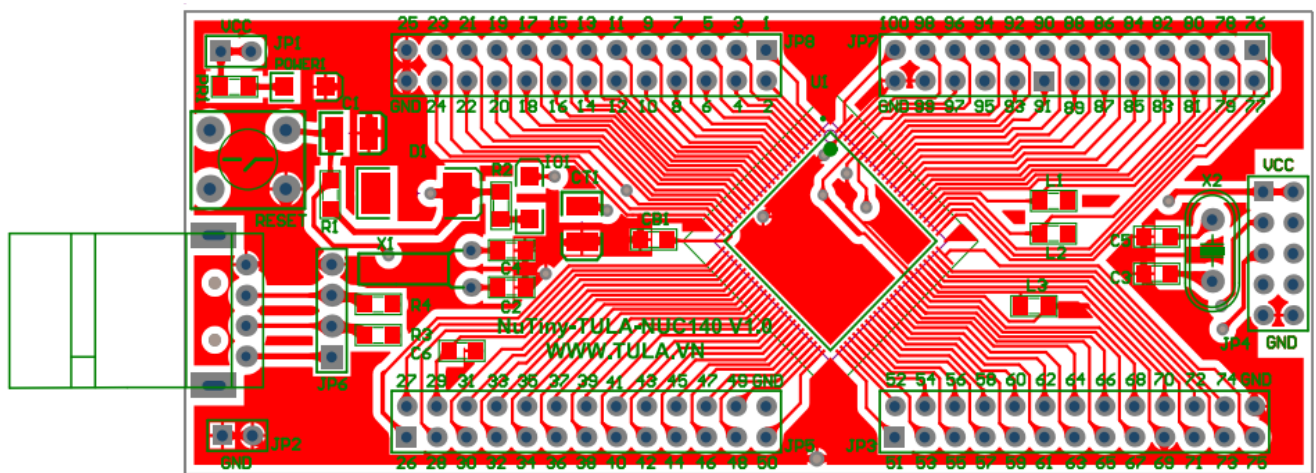
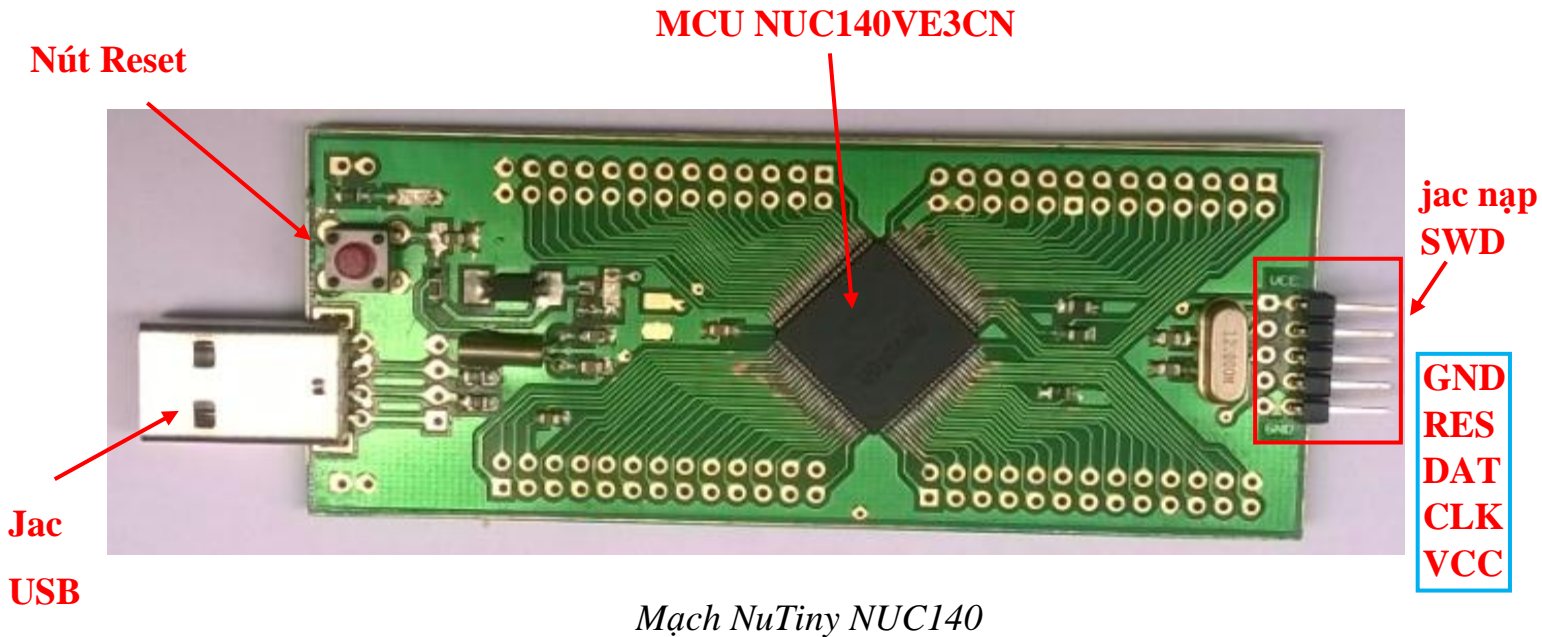


HƯỚNG DẪN SỬ DỤNG BOARD NuTiny-NUC140-TULA

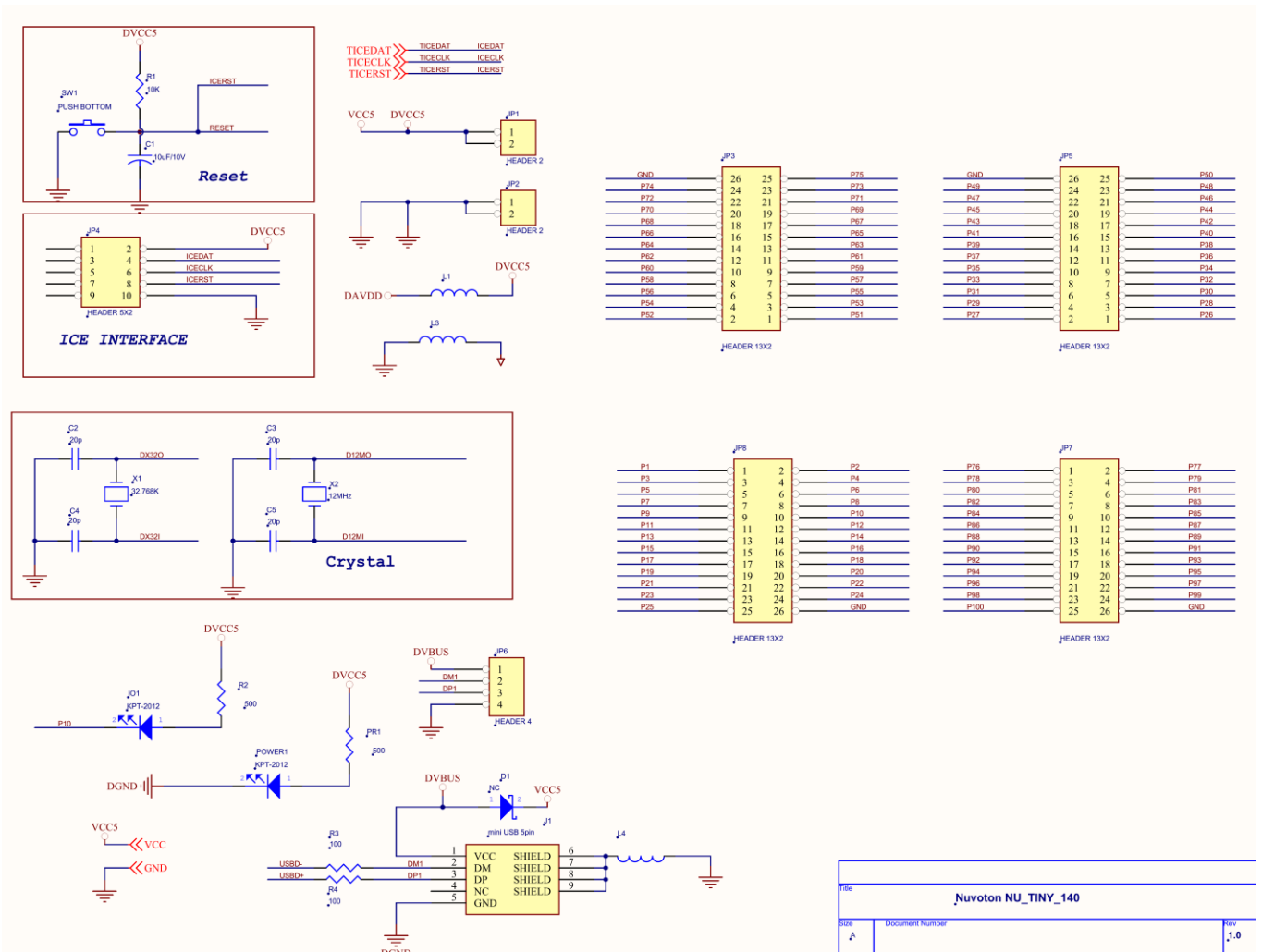
MỤC LỤC

| | |
|--|----------|
| 1. Mạch NuTiny – NUC140 | 3 |
| 2. Mạch nguyên lý | 4 |
| 3. Hướng dẫn nạp chương trình..... | 6 |
| 4. Sử dụng mạch NuTiny NUC140 làm mạch nạp Nulink | 8 |

1. Mạch NuTiny – NUC140

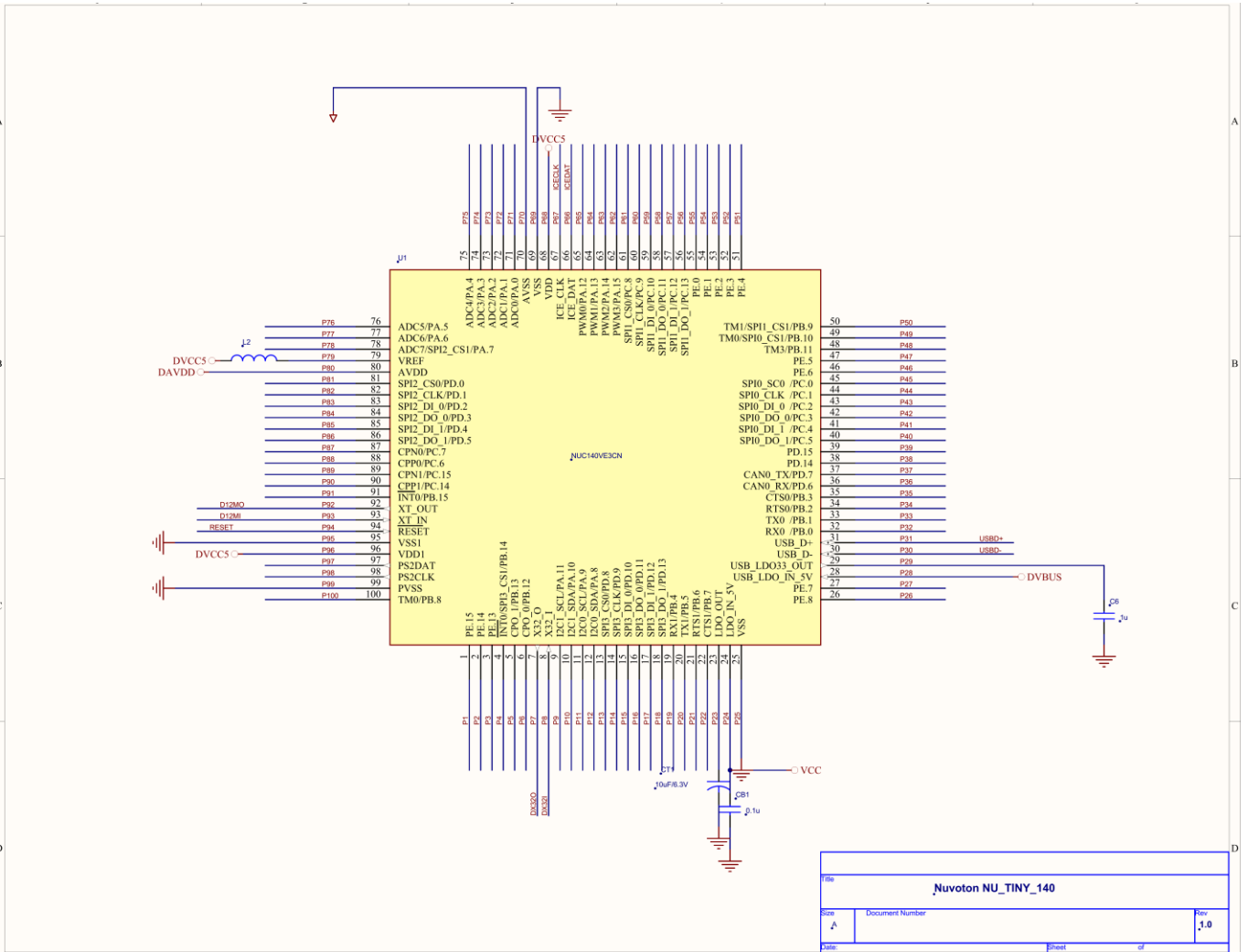


2. Mạch nguyên lý



| | | |
|-------|---------------------|----------|
| File: | Nuvoton NU_TINY_140 | |
| Size: | Document Number | Rev: 1.0 |

Hướng dẫn Board NuTiny-NUC140 TULA V1.1



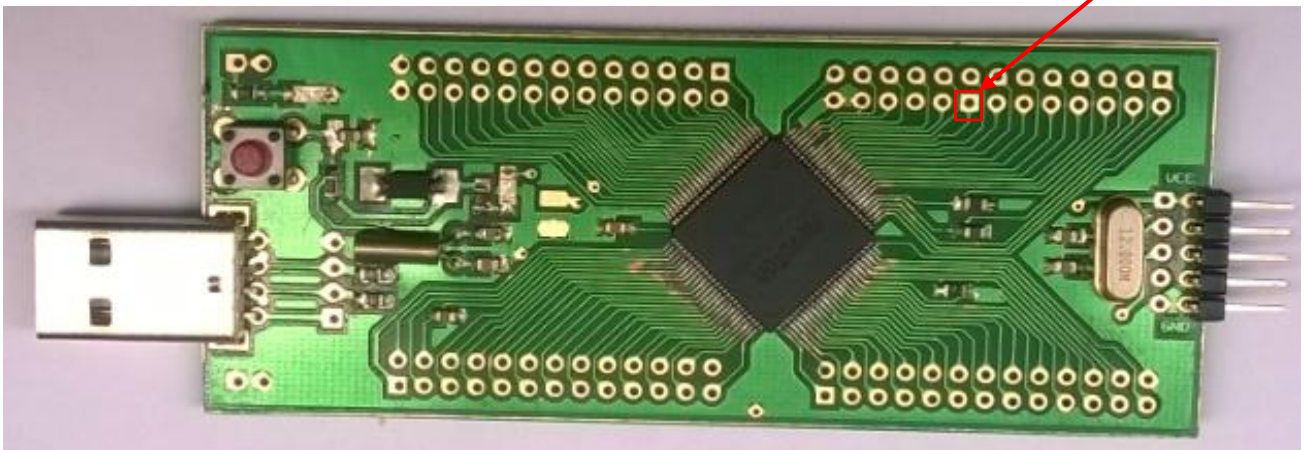
3. Hướng dẫn nạp chương trình.

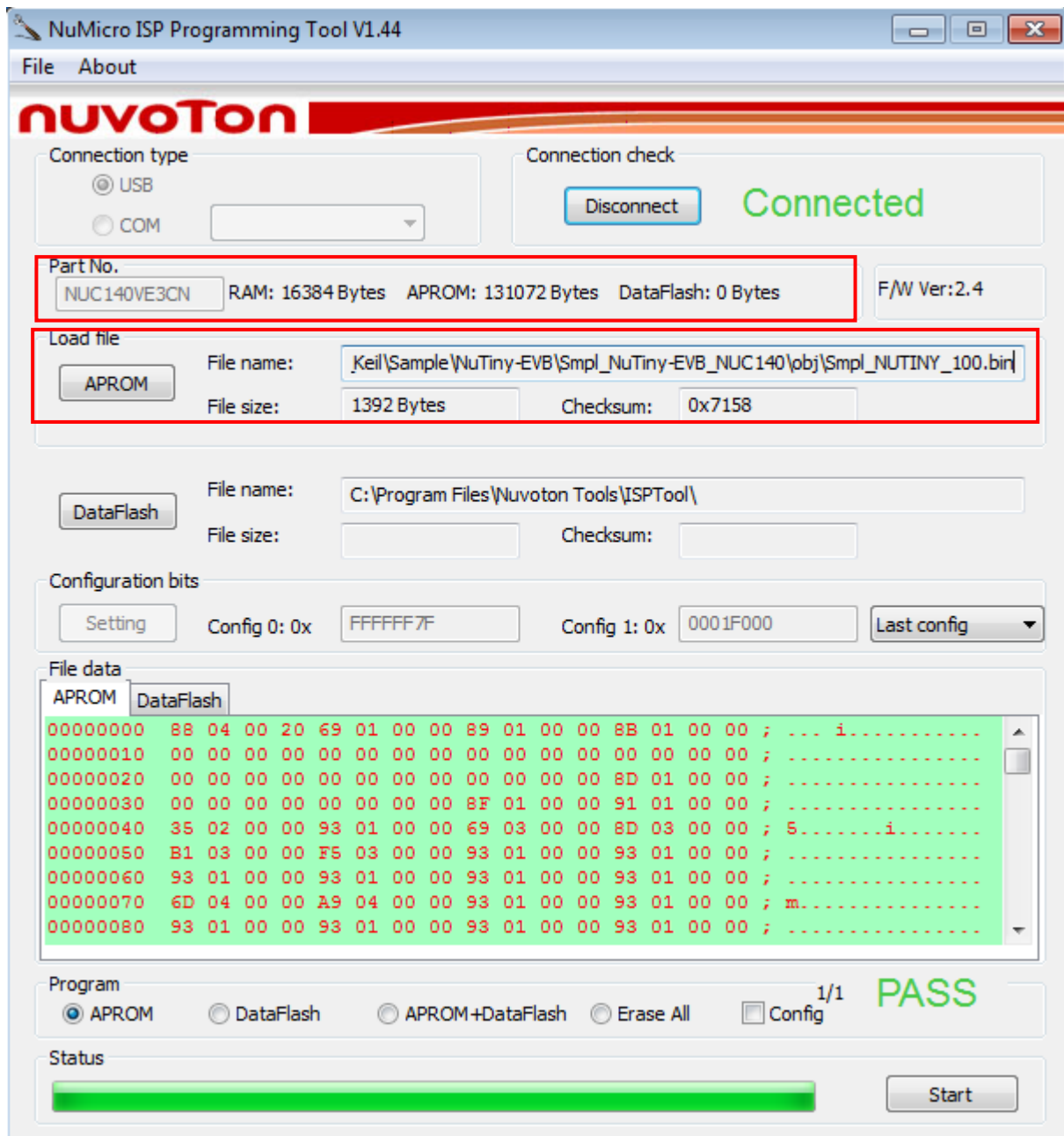
MCU trên board đã tích hợp sẵn ISP firmware để có thể nạp ISP qua cổng USB hoặc UART mà không cần sử dụng mạch nạp Nu Link.

Hướng dẫn nạp ICP và ISP tham khảo chi tiết trong tài liệu ‘HUONG DAN NAP ICP va ISP MCU ARM Cortex M0 – NUVOTON’

Để nạp ISP qua cổng USB, đưa chân PB.15(pin 91) xuống đất.

Đưa chân PB.15 xuống đất để nạp ISP qua cổng





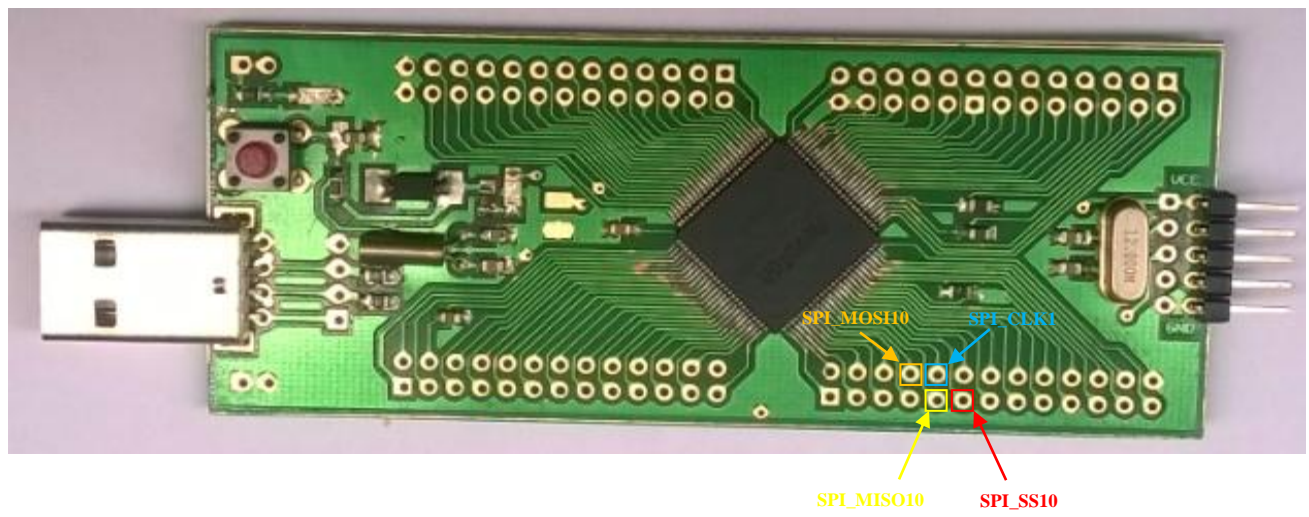
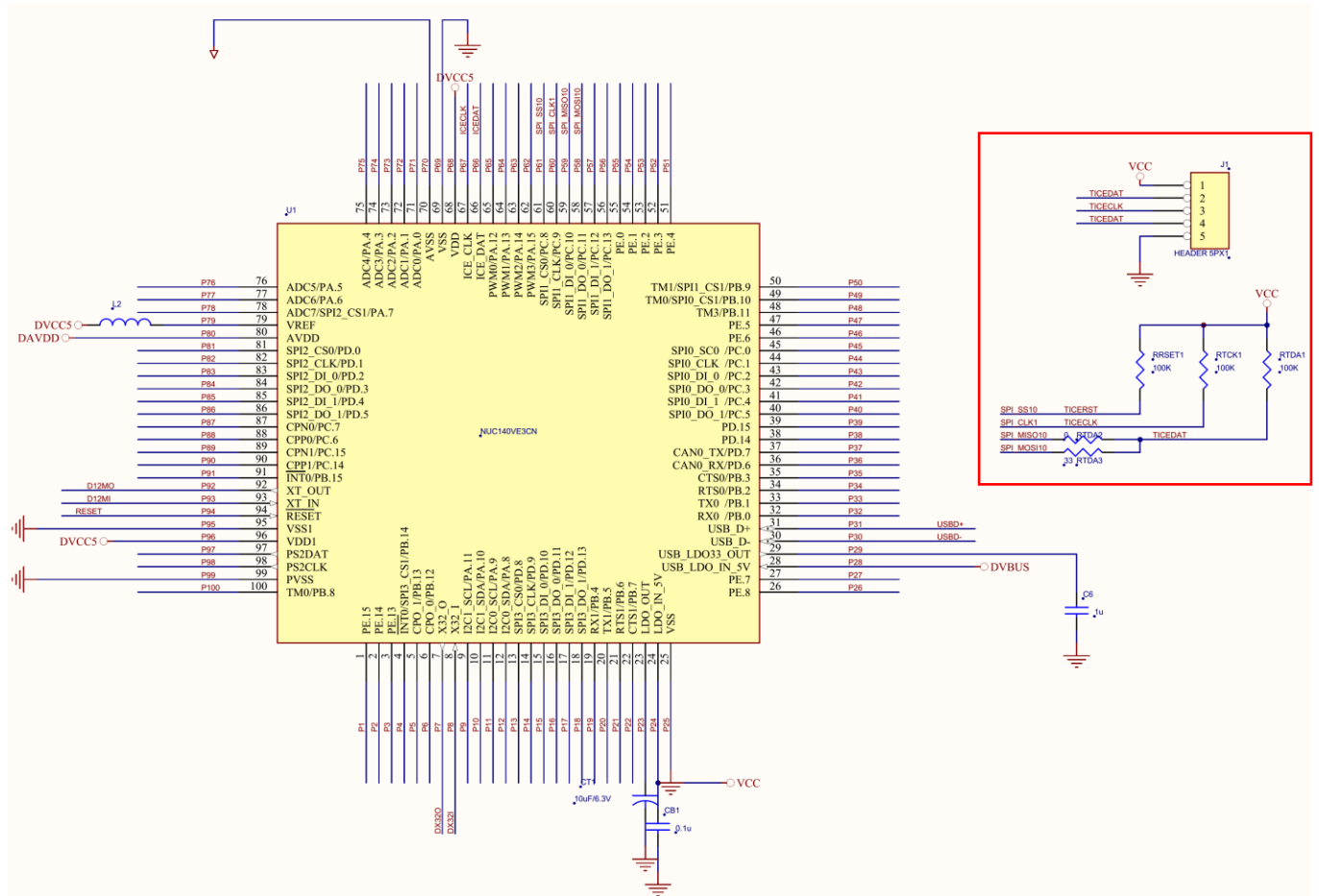
Nạp ISP qua cổng USB

Hướng dẫn Board NuTiny–NUC140 TULA V1.1

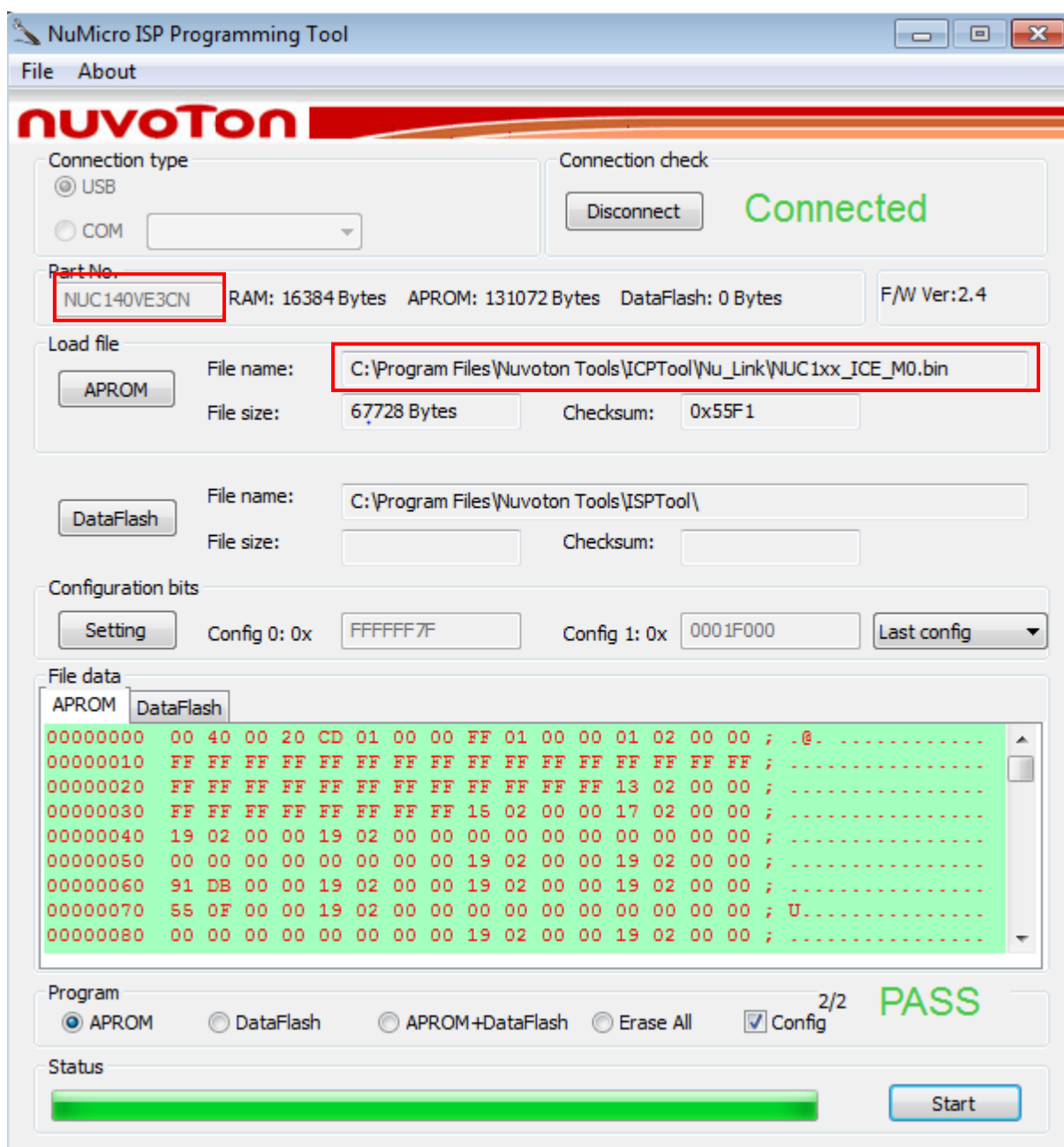


4. Sử dụng mạch NuTiny Nuc140 làm mạch nạp Nulink

Để sử dụng mạch NuTiny Nuc140 làm mạch nạp Nulink, kết nối thêm trở và khối chức năng SPI1 theo sơ đồ sau:



Nạp file NUC1xx_ICE_M0 trong thư mục Nu_Link trong ổ C bằng phần mềm NuMicro ISP Programming Tool



Như vậy, bây giờ mạch mạch NuTiny NUC140 đã có chức năng như 1 mạch nạp Nulink.